

Syndromes grippaux

Pour la semaine n° 2013s04 allant du 21 au 27/01/13, le réseau *Sentinelles* a observé la situation suivante :

SYNDROMES GRIPPAUX

Activité épidémique

En 6 semaines d'épidémie 1 270 000 personnes auraient consulté un médecin

Les médecins *Sentinelles* surveillent le nombre de syndromes grippaux vus en consultation (définis par une fièvre supérieure à 39°C, d'apparition brutale, accompagnée de myalgies et de signes respiratoires). A partir de ce nombre de consultations pour syndromes grippaux, il est possible d'estimer la part attribuable à la grippe.

Surveillance des syndromes grippaux

En France métropolitaine, la semaine dernière, l'incidence des cas de syndromes grippaux vus en consultation de médecine générale a été estimée à 662 cas pour 100 000 habitants (soit 422 700 nouveaux cas), **au-dessus** du seuil épidémique (176 cas pour 100 000 habitants). Il s'agit de la sixième semaine consécutive de hausse de l'activité épidémique en France.

Au niveau régional, les incidences les plus élevées ont été notées en : Nord-Pas-de-Calais (1763 pour 100 000 habitants), Franche-Comté (973), Rhône-Alpes (905), Auvergne (858), Provence-Alpes-Côte-d'Azur (665), Languedoc-Roussillon (653), Champagne-Ardenne (625), Limousin (600), Bourgogne (583), Centre (579), Midi-Pyrénées (577) et Ile-de-France (570). *Les données régionales complètes sont présentées à la fin du bulletin.*

Concernant les cas rapportés, la semaine dernière, l'âge médian était de 21 ans (2 mois à 94 ans) ; les hommes représentaient 49% des cas. Les tableaux cliniques rapportés par les médecins *Sentinelles* ne présentaient pas de signe particulier de gravité : aucune hospitalisation pour syndrome grippal rapportée la semaine dernière.

Selon le modèle de prévision basé sur les données historiques [1], l'activité épidémique pourrait continuer à augmenter cette semaine (voir graphe ci-contre).

Estimation de la part attribuable à la Grippe

D'autres virus que la grippe peuvent être responsables de syndromes grippaux. Grâce à un modèle de régression périodique appliqué aux données historiques de surveillance, le réseau *Sentinelles* estime, pour chaque semaine, la part attribuable à la grippe parmi les consultations pour syndromes grippaux. Ce nombre de consultations correspond à l'excès de consultations pour syndromes grippaux observé par rapport à ce qui serait attendu à cette période de l'année en l'absence d'épidémie de grippe (détail du calcul sur la page Méthodes du site *Sentinelles* : www.sentiweb.fr/?page=methodes).

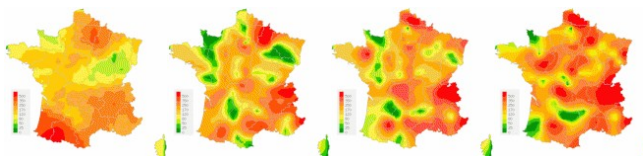
Ainsi pour la semaine 2013s04, le nombre de consultations attribuables à la grippe parmi les consultations pour syndromes grippaux est estimé à 356 500 [intervalle de prédiction à 90% : 310 500 ; 402 500]. En six semaines d'épidémie, le nombre de consultations pour grippe a été estimé à 865 500 [590 500 ; 1 140 500]. Cette estimation prend en compte les cas de grippe vus en médecine générale répondant à la définition du réseau *Sentinelles*. Elle ne prend pas en compte les cas de grippe ne répondant pas à cette définition ou non vus par les médecins généralistes.

[Plus d'information sur cette surveillance](http://www.sentiweb.fr/?page=methodes)

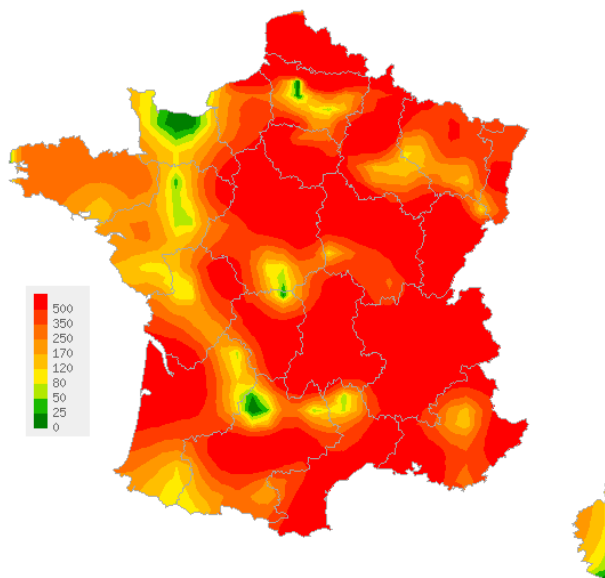
L'équipe du réseau *Sentinelles*

[1] Viboud C, et al. Prediction of the spread of influenza epidemics by the method of analogues. *Am J Epidemiol.* 2003 Nov 15;158(10):996-1006.

Situations observées



Données consolidées des 4 dernières semaines (2012s52 à 2013s03)



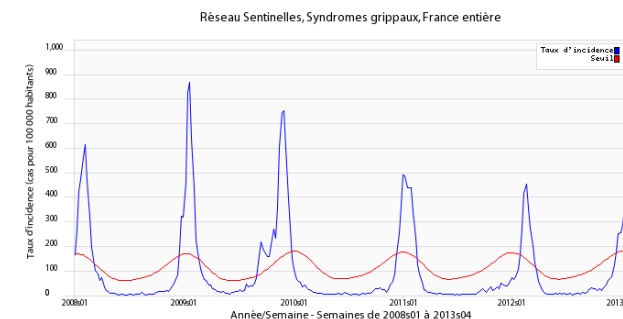
Pour la semaine 2013s04

Carte d'interpolation spatiale des données.

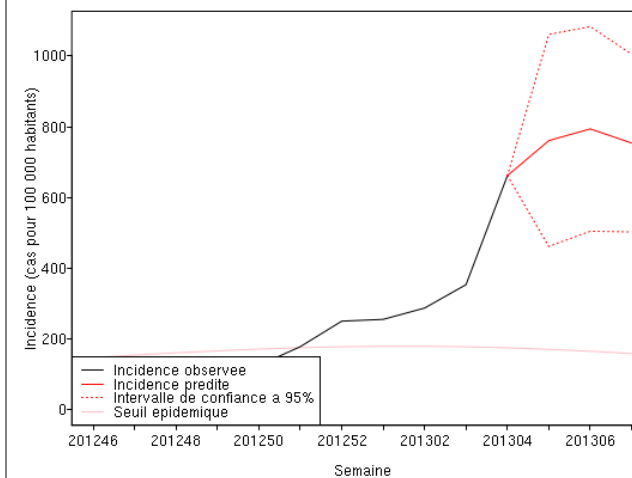
L'interpolation se fait sur la base des taux d'incidence départementaux (en nombre de cas pour 100 000 habitants)

Cartes consultables sur Sentiweb : <http://www.sentiweb.fr>

Evolution des incidences nationales



Taux d'incidence national (en cas pour 100 000 habitants) en bleu, seuil épidémique en rouge. Le seuil est obtenu par un modèle de régression périodique appliqué aux observations passées.



Taux d'incidence observés (en cas pour 100 000 habitants) en noir. Prévisions par la méthode des analogues en rouge [1].

Diarrhée aiguë

Pour la semaine n° 2013s04 allant du 21 au 27/01/13, le réseau *Sentinelles* a observé la situation suivante :

DIARRHÉE AIGUË
Activité épidémique
En 5 semaines d'épidémie
1 045 500 personnes auraient consulté un médecin

Les médecins *Sentinelles* surveillent le nombre de diarrhées aiguës vues en consultation (défini par au moins 3 selles liquides ou molles par jour datant de moins de 14 jours motivant la consultation).

En France métropolitaine, la semaine dernière, l'incidence des cas de diarrhée aiguë vus en consultation de médecine générale a été estimée à 279 cas pour 100 000 habitants (soit 178 000 nouveaux cas), juste **au-dessus** du seuil épidémique (276 cas pour 100 000 habitants). La décrue épidémique annoncée la semaine dernière se confirme.

Au niveau régional, les incidences les plus élevées ont été notées en : Champagne-Ardenne (486 cas pour 100 000 habitants), Nord-Pas-de-Calais (439), Limousin (431), Poitou-Charentes (382), Languedoc-Roussillon (379), Alsace (349), Provence-Alpes-Côte-d'Azur (287), Ile-de-France (282) et Bretagne (281). *Les données régionales complètes sont présentées à la fin du bulletin.*

Concernant les cas rapportés, l'âge médian des cas était de 26 ans (de 3 mois à 96 ans). Les hommes représentaient 52% des cas. Les tableaux cliniques rapportés par les médecins *Sentinelles* ne présentaient pas de signe particulier de gravité : le pourcentage d'hospitalisation a été estimé à 0,3% (IC à 95% : [0% ; 0,9%]).

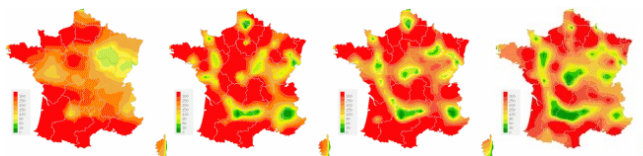
Selon le modèle de prévision basé sur les données historiques [1], le niveau d'activité des diarrhées aiguës devrait continuer sa décrue cette semaine et passer sous le seuil épidémique (voir graphe ci-contre).

[Plus d'information sur cette surveillance](#)

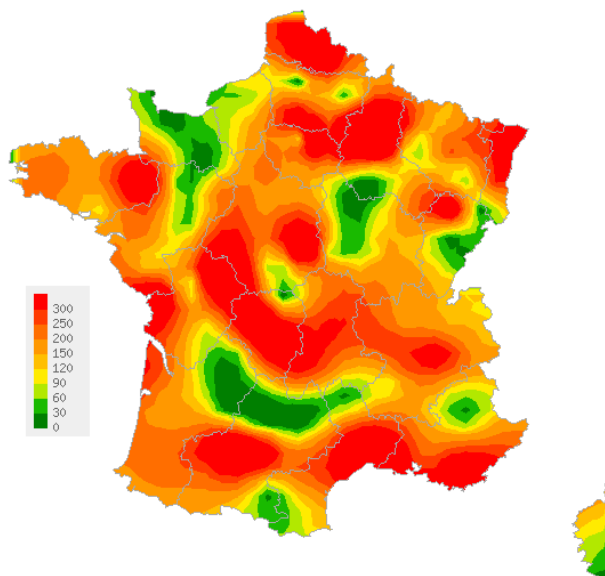
L'équipe du réseau Sentinelles

[1] Viboud C, et al. Prediction of the spread of influenza epidemics by the method of analogues. *Am J Epidemiol.* 2003 Nov 15;158(10):996-1006.

Situations observées



Données consolidées des 4 dernières semaines (2012s52 à 2013s03)

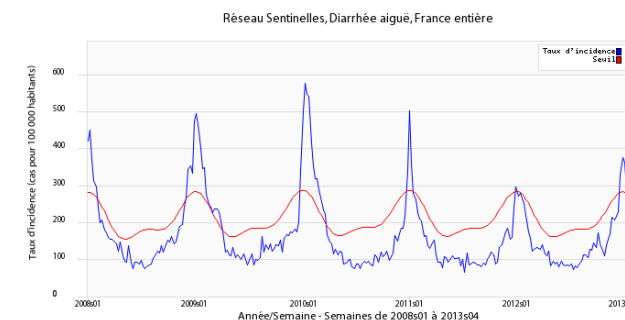


Pour la semaine 2013s04
 Carte d'interpolation spatiale des données.

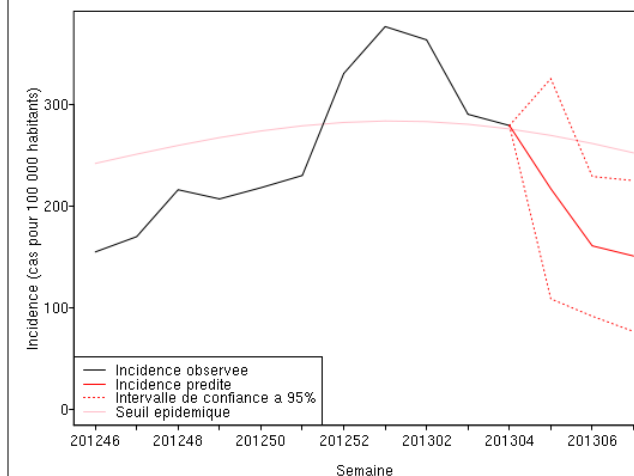
L'interpolation se fait sur la base des taux d'incidence départementaux (en nombre de cas pour 100 000 habitants)

Cartes consultables sur Sentiweb : <http://www.sentiweb.fr>

Evolution des incidences nationales



Taux d'incidence national (en cas pour 100 000 habitants) en bleu, seuil épidémique en rouge. Le seuil est obtenu par un modèle de régression périodique appliqué aux observations passées.



Taux d'incidence observés (en cas pour 100 000 habitants) en noir. Prévisions par la méthode des analogues de rouge [1].

Varicelle

Pour la semaine n° 2013s04 allant du 21 au 27/01/13, le réseau Sentinelles a observé la situation suivante :

VARICELLE Activité modérée

En France métropolitaine, la semaine dernière, l'incidence des cas de varicelle vus en consultation de médecine générale a été estimée à 29 cas pour 100 000 habitants.

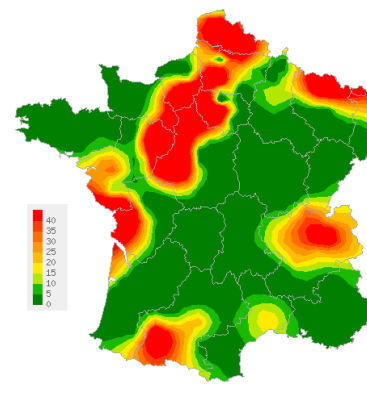
Dix foyers d'activité régionale ont été notés, forte en Nord-Pas-de-Calais (67 cas pour 100 000 habitants), Corse (52), Centre (44), Picardie (40), Lorraine (40), Poitou-Charentes (39), Haute-Normandie (38) et Pays-de-la-Loire (38), et modérée en Rhône-Alpes (28) et Ile-de-France (21). Les données régionales complètes sont présentées à la fin de ce bulletin.

[Plus d'information sur cette surveillance](#)

L'équipe du réseau Sentinelles

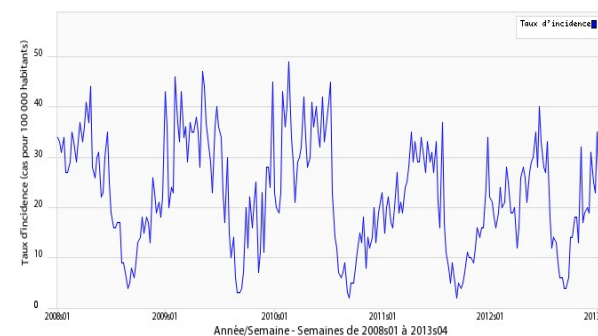
VARICELLE

Situation observée pour Varicelle
 semaine 2013s04 (nombre de cas pour 100 000 habitants)



Carte d'interpolation spatiale des données.
 L'interpolation se fait sur la base des taux d'incidence départementaux.
 Cartes consultables sur Sentiweb : <http://www.sentiweb.fr>

Réseau Sentinelles, Varicelle, France entière



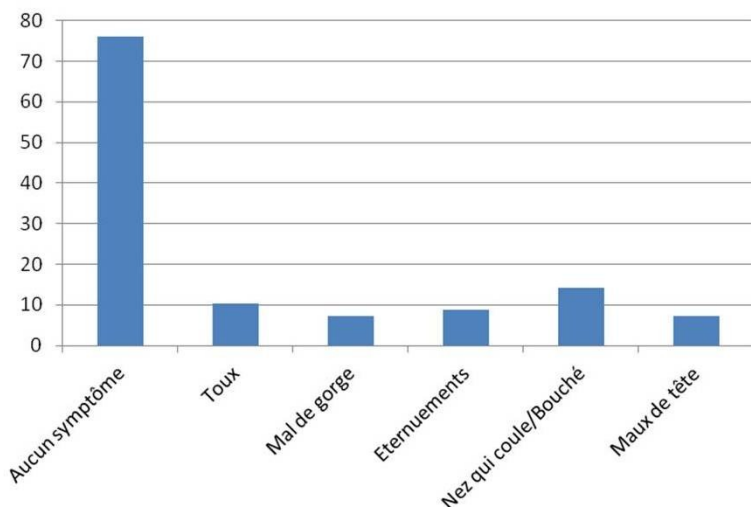
Taux d'incidence national (en cas pour 100 000 habitants).

grippenet.fr Le point GrippeNet.fr

Depuis l'année dernière, tous les habitants de **France métropolitaine** peuvent participer à la **surveillance de la grippe**, en se connectant à www.grippenet.fr.

Depuis le début de la saison, plus de **1 700 nouveaux participants** se sont inscrits pour participer à l'étude.

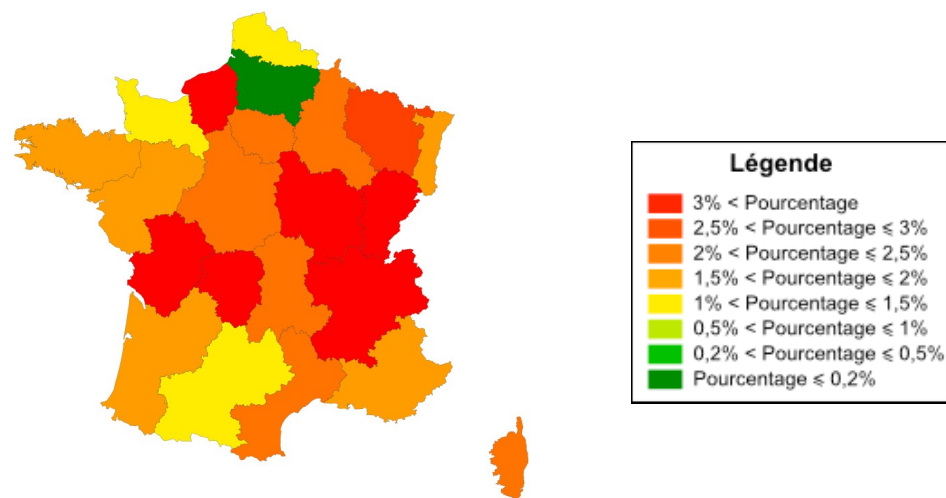
Les symptômes déclarés la semaine dernière



Principaux symptômes déclarés (en % des participants)

La semaine dernière, 76% des participants à GrippeNet.fr n'ont déclaré aucun symptôme. La plupart des symptômes déclarés sont **en augmentation** par rapport à la semaine précédente.

Pourcentages de syndromes grippaux parmi les participants, par région



Pourcentages de participants à GrippeNet.fr ayant présenté des symptômes compatibles avec un syndrome grippal, la semaine du 21 au 27 janvier (résultats préliminaires)

Attention, cette carte vous présente des résultats non redressés, qui correspondent à l'état de santé des participants de GrippeNet.fr, et ne peuvent pas être généralisés à l'ensemble de la population française.

Taux d'incidence nationaux (pour 100 000 habitants) sur les 3 dernières semaines	2013s04 (non consolidé)	2013s03	2013s02
	Estimation du taux d'incidence [Intervalle de confiance à 95%]	Estimation du taux d'incidence [Intervalle de confiance à 95%]	Estimation du taux d'incidence [Intervalle de confiance à 95%]
SYNDROMES GRIPPAUX	662 [608 ; 715]	354 [327 ; 382]	288 [264 ; 313]
DIARRHEE AIGUE	279 [245 ; 312]	290 [265 ; 316]	363 [336 ; 391]
VARICELLE	29 [17 ; 40]	16 [11 ; 22]	23 [16 ; 31]

Tableau 1 : Estimation des taux d'incidence et intervalles de confiance à 95%, pour chaque indicateur, en France métropolitaine, sur les 3 dernières semaines .

Taux d'incidence régionaux pour la semaine 2013s04 (pour 100 000 habitants)	SYNDROMES GRIPPAUX	DIARRHEE AIGUE	VARICELLE
	Estimation du taux d'incidence [Intervalle de confiance à 95%]	Estimation du taux d'incidence [Intervalle de confiance à 95%]	Estimation du taux d'incidence [Intervalle de confiance à 95%]
Alsace	519 [0 ; 1077]	349 [0 ; 728]	15 [0 ; 51]
Aquitaine	554 [246 ; 862]	153 [15 ; 291]	0 [0 ; 0]
Auvergne	858 [640 ; 1077]	272 [144 ; 401]	0 [0 ; 0]
Basse-Normandie	77 [17 ; 136]	30 [0 ; 125]	5 [0 ; 20]
Bourgogne	583 [243 ; 924]	119 [0 ; 353]	0 [0 ; 0]
Bretagne	282 [162 ; 401]	281 [154 ; 408]	0 [0 ; 0]
Centre	579 [429 ; 728]	251 [151 ; 350]	44 [3 ; 84]
Champagne-Ardenne	625 [407 ; 843]	486 [290 ; 681]	7 [0 ; 31]
Corse	160 [34 ; 286]	138 [8 ; 267]	52 [0 ; 133]
Franche-Comté	973 [596 ; 1350]	138 [0 ; 311]	0 [0 ; 0]
Haute-Normandie	447 [216 ; 679]	121 [11 ; 230]	38 [0 ; 83]
Ile-de-France	570 [453 ; 687]	282 [202 ; 362]	21 [3 ; 39]
Languedoc-Roussillon	653 [474 ; 831]	379 [240 ; 518]	11 [0 ; 36]
Limousin	600 [246 ; 955]	431 [123 ; 739]	0 [0 ; 0]
Lorraine	393 [239 ; 547]	151 [60 ; 243]	40 [0 ; 94]
Midi-Pyrénées	577 [339 ; 815]	265 [150 ; 379]	19 [0 ; 47]
Nord-Pas-de-Calais	1763 [1210 ; 2316]	439 [169 ; 709]	67 [0 ; 173]
Pays-de-la-Loire	221 [98 ; 344]	130 [32 ; 229]	38 [0 ; 86]
Picardie	50 [0 ; 112]	140 [36 ; 244]	40 [0 ; 96]
Poitou-Charentes	307 [101 ; 512]	382 [142 ; 622]	39 [0 ; 129]
Provence-Alpes-Côte-d'Azur	665 [417 ; 913]	287 [123 ; 451]	0 [0 ; 0]
Rhône-Alpes	905 [785 ; 1025]	229 [173 ; 286]	28 [7 ; 50]

Tableau 2 : Estimation des taux d'incidence et intervalles de confiance à 95%, pour chaque indicateur, pour chaque région, pour la semaine 2013s04.

**Réseau Sentinelles - Unité Mixte de Recherche en Santé 707
(UMR S 707) Inserm-UPMC**
Faculté de Médecine Pierre et Marie Curie, site Saint-Antoine
27, rue Chaligny / 75571 Paris cedex 12
Tél. : 01 44 73 84 35 / Fax : 01 44 73 84 54
Email : sentinelles@u707.jussieu.fr

Le réseau Sentinelles est constitué de médecins généralistes libéraux bénévoles et volontaires de France métropolitaine. Il comprend 1298 médecins, dont 377 participent à l'activité de surveillance continue, permettant la réalisation des bulletins hebdomadaires. Il est développé dans le cadre d'une convention entre l'Inserm, l'Université Pierre et Marie Curie (UPMC) et l'Institut de Veille Sanitaire (InVS).

Directeur UMR S 707 Inserm-UPMC : Guy Thomas
Responsable du RS : Thomas Hanslik
Responsable adjoint du RS : Thierry Blanchon
Surveillance continue : Christophe Arena
Système d'information, Biostatistiques : Clément Turbelin
Rédacteur : Yves Dorléans

Antenne régionale	Responsable	Animateur
Méditerranée	Jean-Pierre Amoros	Christophe Arena Alessandra Falchi
Auvergne Rhône-Alpes	Marianne Sarazin	Solange Gonzalez-Chiappe
Franche-Comté	Jean-Pierre Ferry	Jean-Pierre Ferry
Centre	Thierry Prazuck	-

Vous avez besoin d'informations ?

Vous pouvez consulter notre site internet :

www.sentiweb.fr

N'hésitez pas à nous contacter aux coordonnées ci-dessus.

Vous êtes médecin généraliste

Vous souhaitez participer au réseau Sentinelles ?

www.sentiweb.fr
Rubrique Espace médecin

Ou contactez-nous aux coordonnées ci-dessus.