

Syndromes grippaux

Pour la semaine n° 2013s05 allant du 28/01 au 03/02/13, le réseau *Sentinelles* a observé la situation suivante :

SYNDROMES GRIPPAUX

Activité épidémique

En 7 semaines d'épidémie 1 786 000 personnes auraient consulté un médecin

Les médecins *Sentinelles* surveillent le nombre de syndromes grippaux vus en consultation (définis par une fièvre supérieure à 39°C, d'apparition brutale, accompagnée de myalgies et de signes respiratoires). A partir de ce nombre de consultations pour syndromes grippaux, il est possible d'estimer la part attribuable à la grippe.

Surveillance des syndromes grippaux

En France métropolitaine, la semaine dernière, l'incidence des cas de syndromes grippaux vus en consultation de médecine générale a été estimée à 856 cas pour 100 000 habitants (soit 546 700 nouveaux cas), **au-dessus** du seuil épidémique (171 cas pour 100 000 habitants). Il s'agit de la septième semaine consécutive de hausse de l'activité épidémique en France.

Au niveau régional, les incidences les plus élevées ont été notées en : Nord-Pas-de-Calais (2093 pour 100 000 habitants), Rhône-Alpes (1310), Limousin (1228), Languedoc-Roussillon (974), Centre (852), Auvergne (851), Champagne-Ardenne (810), Provence-Alpes-Côte-d'Azur (727), Bretagne (718), Alsace (689), Franche-Comté (685) et Ile-de-France (655). *Les données régionales complètes sont présentées à la fin du bulletin.*

Concernant les cas rapportés, la semaine dernière, l'âge médian était de 21 ans (7 mois à 97 ans); les hommes représentaient 47% des cas. Les tableaux cliniques rapportés par les médecins *Sentinelles* ne présentaient pas de signe particulier de gravité : le pourcentage d'hospitalisation a été estimé à 0,2% (IC à 95% : [0% ; 0,5%]).

Selon le modèle de prévision basé sur les données historiques [1], l'activité épidémique pourrait avoir atteint son pic d'ici la semaine prochaine (voir graphe ci-contre).

Estimation de la part attribuable à la Grippe

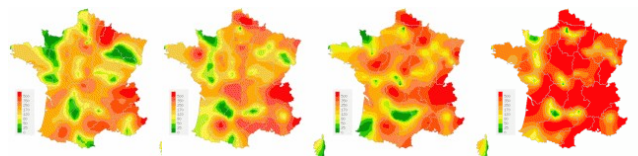
D'autres virus que la grippe peuvent être responsables de syndromes grippaux. Grâce à un modèle de régression périodique appliqué aux données historiques de surveillance, le réseau *Sentinelles* estime, pour chaque semaine, la part attribuable à la grippe parmi les consultations pour syndromes grippaux. Ce nombre de consultations correspond à l'excès de consultations pour syndromes grippaux observé par rapport à ce qui serait attendu à cette période de l'année en l'absence d'épidémie de grippe (détail du calcul sur la page Méthodes du site *Sentinelles* : www.sentiweb.fr/?page=methodes).

Ainsi pour la semaine 2013s05, le nombre de consultations attribuables à la grippe parmi les consultations pour syndromes grippaux est estimé à 483 000 [intervalle de prédiction à 90% : 437 000 ; 529 000]. En sept semaines d'épidémie, le nombre de consultations pour grippe a été estimé à 1 318 000 [997 000 ; 1 639 000]. *Cette estimation prend en compte les cas de grippe vus en médecine générale répondant à la définition du réseau *Sentinelles*. Elle ne prend pas en compte les cas de grippe ne répondant pas à cette définition ou non vus par les médecins généralistes.*

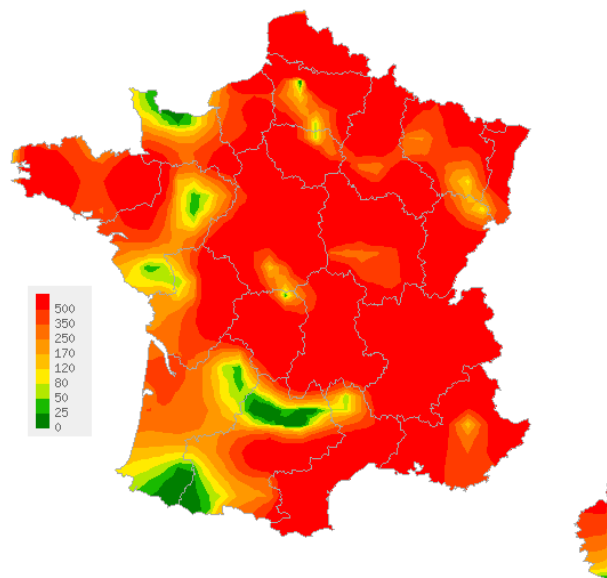
[Plus d'information sur cette surveillance](#)

L'équipe du réseau *Sentinelles*

Situations observées



Données consolidées des 4 dernières semaines (2013s01 à 2013s04)



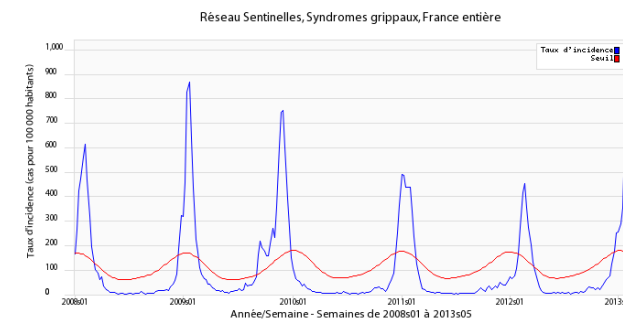
Pour la semaine 2013s05

Carte d'interpolation spatiale des données.

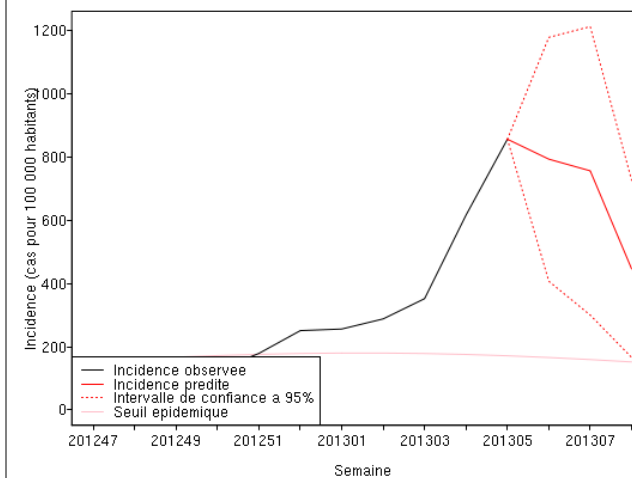
L'interpolation se fait sur la base des taux d'incidence départementaux (en nombre de cas pour 100 000 habitants)

Cartes consultables sur Sentiweb : <http://www.sentiweb.fr>

Evolution des incidences nationales



Taux d'incidence national (en cas pour 100 000 habitants) en bleu, seuil épidémique en rouge. Le seuil est obtenu par un modèle de régression périodique appliqué aux observations passées.



Taux d'incidence observés (en cas pour 100 000 habitants) en noir. Prévisions par la méthode des analogues en rouge [1].

[1] Viboud C, et al. Prediction of the spread of influenza epidemics by the method of analogues. *Am J Epidemiol.* 2003 Nov 15;158(10):996-1006.

Diarrhée aiguë

Pour la semaine n° 2013s05 allant du 28/01 au 03/02/13, le réseau *Sentinelles* a observé la situation suivante :

DIARRHÉE AIGÜE Fin de l'épidémie de gastroentérite

Les médecins *Sentinelles* surveillent le nombre de diarrhées aiguës vues en consultation (défini par au moins 3 selles liquides ou molles par jour datant de moins de 14 jours motivant la consultation).

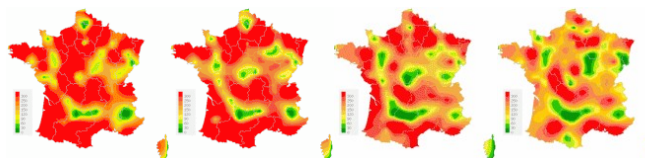
En France métropolitaine, la semaine dernière, l'incidence des cas de diarrhée aiguë vus en consultation de médecine générale a été estimée à 233 cas pour 100 000 habitants, **en dessous** du seuil épidémique (270 cas pour 100 000 habitants). Les données régionales complètes sont présentées à la fin de ce bulletin.

Les données de la semaine précédente s'étant également consolidées sous le seuil épidémique, l'épidémie nationale de gastroentérite serait terminée. Cette épidémie de quatre semaines aurait débuté la semaine du 24 au 30 décembre 2012 pour s'achever celle du 14 au 20 janvier 2013.

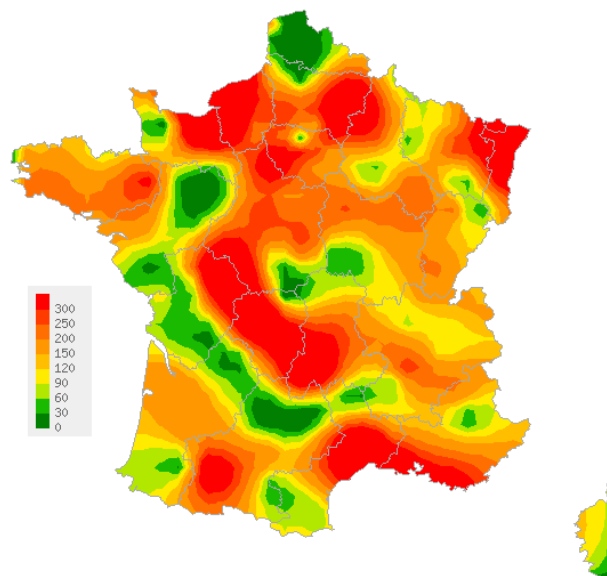
[Plus d'information sur cette surveillance](#)

L'équipe du réseau Sentinelles

Situations observées

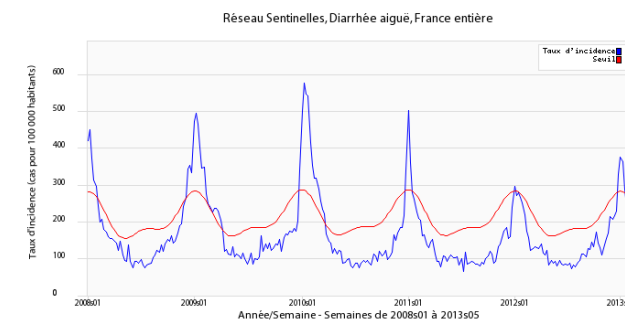


Données consolidées des 4 dernières semaines (2013s01 à 2013s04)

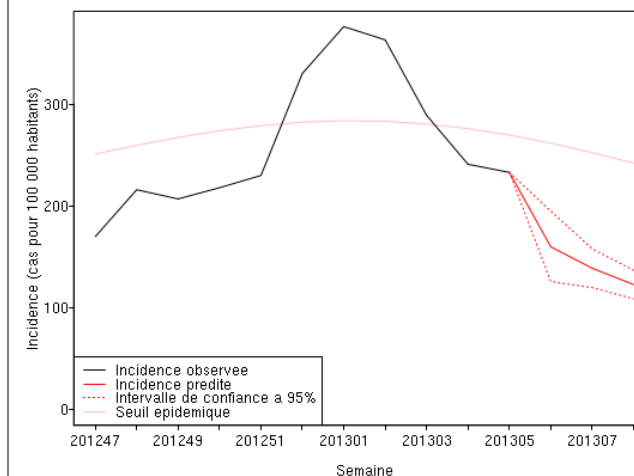


Pour la semaine 2013s05
 Carte d'interpolation spatiale des données.
 L'interpolation se fait sur la base des taux d'incidence départementaux
 (en nombre de cas pour 100 000 habitants)
 Cartes consultables sur Sentiweb : <http://www.sentiweb.fr>

Evolution des incidences nationales



Taux d'incidence national (en cas pour 100 000 habitants) en bleu, seuil épidémique en rouge. Le seuil est obtenu par un modèle de régression périodique appliqué aux observations passées.



Taux d'incidence observés (en cas pour 100 000 habitants) en noir.
 Prévisions par la méthode des analogues de rouge [1].

Varicelle

Pour la semaine n° 2013s05 allant du 28/01 au 03/02/13, le réseau Sentinelles a observé la situation suivante :

VARICELLE Activité modérée

En France métropolitaine, la semaine dernière, l'incidence des cas de varicelle vus en consultation de médecine générale a été estimée à 20 cas pour 100 000 habitants.

Six foyers d'activité régionale ont été notés, forte en Nord-Pas-de-Calais (47 cas pour 100 000 habitants) et Bretagne (41) modérée en Limousin (35), Languedoc-Roussillon (34), Ile-de-France (31) et Lorraine (22).

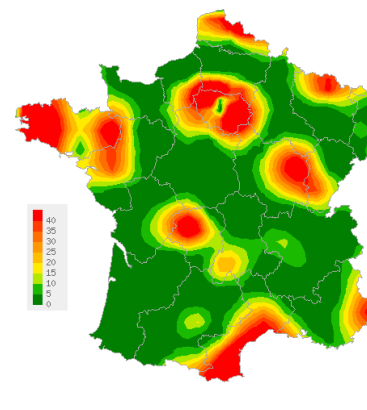
Les données régionales complètes sont présentées à la fin de ce bulletin.

[Plus d'information sur cette surveillance](#)

L'équipe du réseau Sentinelles

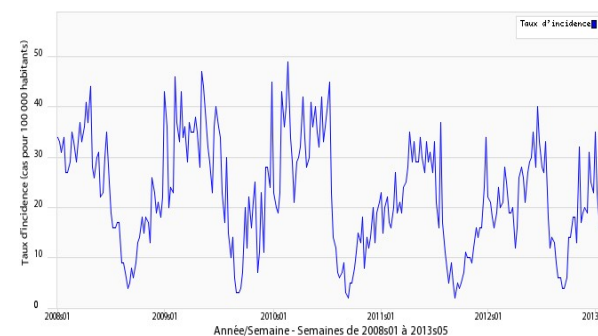
VARICELLE

Situation observée pour Varicelle
 semaine 2013s05 (nombre de cas pour 100 000 habitants)



Carte d'interpolation spatiale des données.
 L'interpolation se fait sur la base des taux d'incidence départementaux.
 Cartes consultables sur Sentiweb : <http://www.sentiweb.fr>

Réseau Sentinelles, Varicelle, France entière



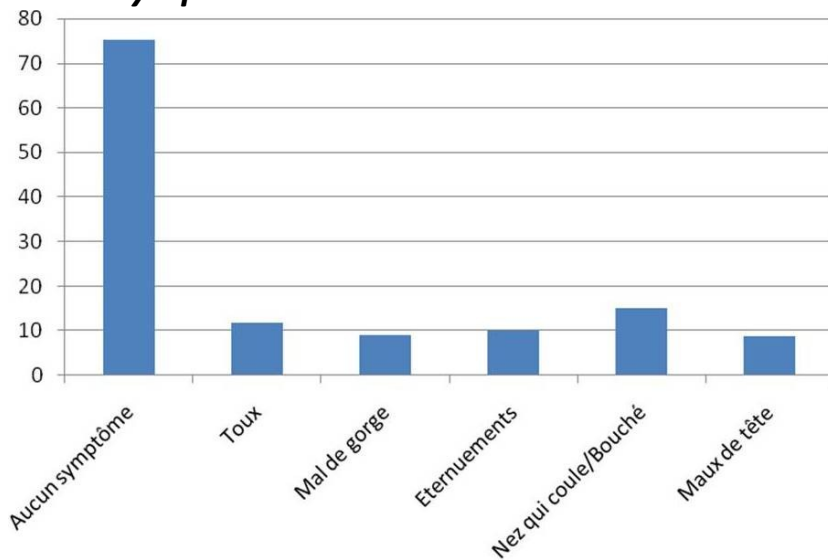
Taux d'incidence national (en cas pour 100 000 habitants).

grippenet.fr Le point GrippeNet.fr

Depuis l'année dernière, tous les habitants de **France métropolitaine** peuvent participer à la **surveillance de la grippe**, en se connectant à www.grippenet.fr.

La semaine dernière, plus de 4200 personnes ont rempli un questionnaire hebdomadaire.

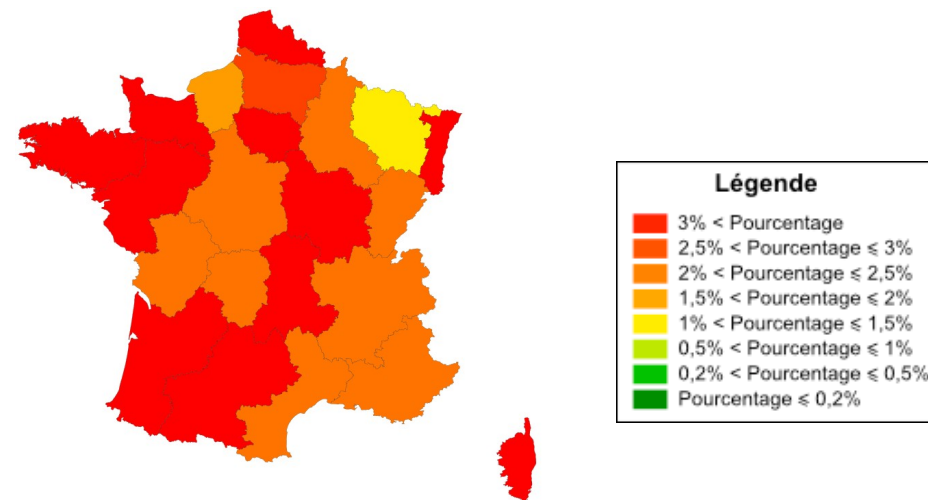
Les symptômes déclarés la semaine dernière



Principaux symptômes déclarés (en % des participants)

La semaine dernière, 75% des participants à GrippeNet.fr n'ont déclaré aucun symptôme. La plupart des symptômes déclarés sont en **augmentation** par rapport à la semaine précédente.

Pourcentages de syndromes grippaux parmi les participants, par région



Pourcentages de participants à GrippeNet.fr ayant présenté des symptômes compatibles avec un syndrome grippal, la semaine du 28 janvier au 3 février (résultats préliminaires)

Attention, cette carte vous présente des résultats non redressés, qui correspondent à l'état de santé des participants de GrippeNet.fr, et ne peuvent pas être généralisés à l'ensemble de la population française.

Taux d'incidence nationaux (pour 100 000 habitants) sur les 3 dernières semaines	2013s05 (non consolidé)	2013s04	2013s03
	Estimation du taux d'incidence [Intervalle de confiance à 95%]	Estimation du taux d'incidence [Intervalle de confiance à 95%]	Estimation du taux d'incidence [Intervalle de confiance à 95%]
SYNDROMES GRIPPAUX	856 [794 ; 917]	616 [578 ; 655]	352 [324 ; 379]
DIARRHEE AIGUE	233 [204 ; 261]	241 [218 ; 265]	289 [264 ; 313]
VARICELLE	20 [11 ; 30]	26 [18 ; 34]	16 [11 ; 22]

Tableau 1 : Estimation des taux d'incidence et intervalles de confiance à 95%, pour chaque indicateur, en France métropolitaine, sur les 3 dernières semaines .

Taux d'incidence régionaux pour la semaine 2013s05 (pour 100 000 habitants)	SYNDROMES GRIPPAUX	DIARRHEE AIGUE	VARICELLE
	Estimation du taux d'incidence [Intervalle de confiance à 95%]	Estimation du taux d'incidence [Intervalle de confiance à 95%]	Estimation du taux d'incidence [Intervalle de confiance à 95%]
Alsace	689 [448 ; 930]	489 [289 ; 690]	3 [0 ; 21]
Aquitaine	221 [86 ; 355]	114 [17 ; 211]	0 [0 ; 0]
Auvergne	851 [628 ; 1074]	223 [100 ; 347]	4 [0 ; 13]
Basse-Normandie	156 [55 ; 258]	464 [99 ; 830]	0 [0 ; 0]
Bourgogne	632 [352 ; 912]	164 [19 ; 309]	19 [0 ; 63]
Bretagne	718 [513 ; 922]	229 [116 ; 343]	41 [0 ; 88]
Centre	852 [675 ; 1029]	251 [157 ; 344]	5 [0 ; 16]
Champagne-Ardenne	810 [601 ; 1018]	176 [78 ; 273]	0 [0 ; 0]
Corse	534 [333 ; 735]	109 [25 ; 192]	3 [0 ; 18]
Franche-Comté	685 [435 ; 935]	153 [37 ; 269]	10 [0 ; 44]
Haute-Normandie	610 [328 ; 893]	266 [81 ; 451]	13 [0 ; 37]
Ile-de-France	655 [525 ; 786]	196 [126 ; 266]	31 [5 ; 58]
Languedoc-Roussillon	974 [736 ; 1211]	374 [220 ; 528]	34 [0 ; 79]
Limousin	1228 [833 ; 1622]	454 [215 ; 694]	35 [0 ; 100]
Lorraine	421 [253 ; 590]	144 [52 ; 235]	22 [0 ; 64]
Midi-Pyrénées	457 [300 ; 613]	149 [66 ; 231]	8 [0 ; 30]
Nord-Pas-de-Calais	2093 [1479 ; 2707]	33 [0 ; 110]	47 [0 ; 140]
Pays-de-la-Loire	205 [94 ; 317]	57 [4 ; 110]	15 [0 ; 43]
Picardie	321 [80 ; 562]	287 [63 ; 511]	0 [0 ; 0]
Poitou-Charentes	548 [212 ; 884]	220 [0 ; 448]	3 [0 ; 18]
Provence-Alpes-Côte-d'Azur	727 [528 ; 925]	253 [118 ; 388]	12 [0 ; 33]
Rhône-Alpes	1310 [1142 ; 1477]	131 [88 ; 174]	2 [0 ; 6]

Tableau 2 : Estimation des taux d'incidence et intervalles de confiance à 95%, pour chaque indicateur, pour chaque région, pour la semaine 2013s05.

**Réseau Sentinelles - Unité Mixte de Recherche en Santé 707
(UMR S 707) Inserm-UPMC**
Faculté de Médecine Pierre et Marie Curie, site Saint-Antoine
27, rue Chaligny / 75571 Paris cedex 12
Tél. : 01 44 73 84 35 / Fax : 01 44 73 84 54
Email : sentinelles@u707.jussieu.fr

Le réseau Sentinelles est constitué de médecins généralistes libéraux bénévoles et volontaires de France métropolitaine. Il comprend 1294 médecins, dont 378 participent à l'activité de surveillance continue, permettant la réalisation des bulletins hebdomadaires. Il est développé dans le cadre d'une convention entre l'Inserm, l'Université Pierre et Marie Curie (UPMC) et l'Institut de Veille Sanitaire (InVS).

Directeur UMR S 707 Inserm-UPMC : Guy Thomas

Responsable du RS : Thomas Hanslik

Responsable adjoint du RS : Thierry Blanchon

Surveillance continue : Christophe Arena

Système d'information, Biostatistiques : Clément Turbelin

Rédacteur : Yves Dorléans

Antenne régionale	Responsable	Animateur
Méditerranée	Jean-Pierre Amoros	Christophe Arena Alessandra Falchi
Auvergne Rhône-Alpes	Marianne Sarazin	Solange Gonzalez-Chiappe
Franche-Comté	Jean-Pierre Ferry	Jean-Pierre Ferry
Centre	Thierry Prazuck	-

Vous avez besoin d'informations ?

Vous pouvez consulter notre site internet :

www.sentiweb.fr

N'hésitez pas à nous contacter
aux coordonnées ci-dessus.

Vous êtes médecin généraliste

Vous souhaitez participer au
réseau Sentinelles ?

www.sentiweb.fr
**Rubrique
Espace médecin**

Ou contactez-nous aux
coordonnées ci-dessus.